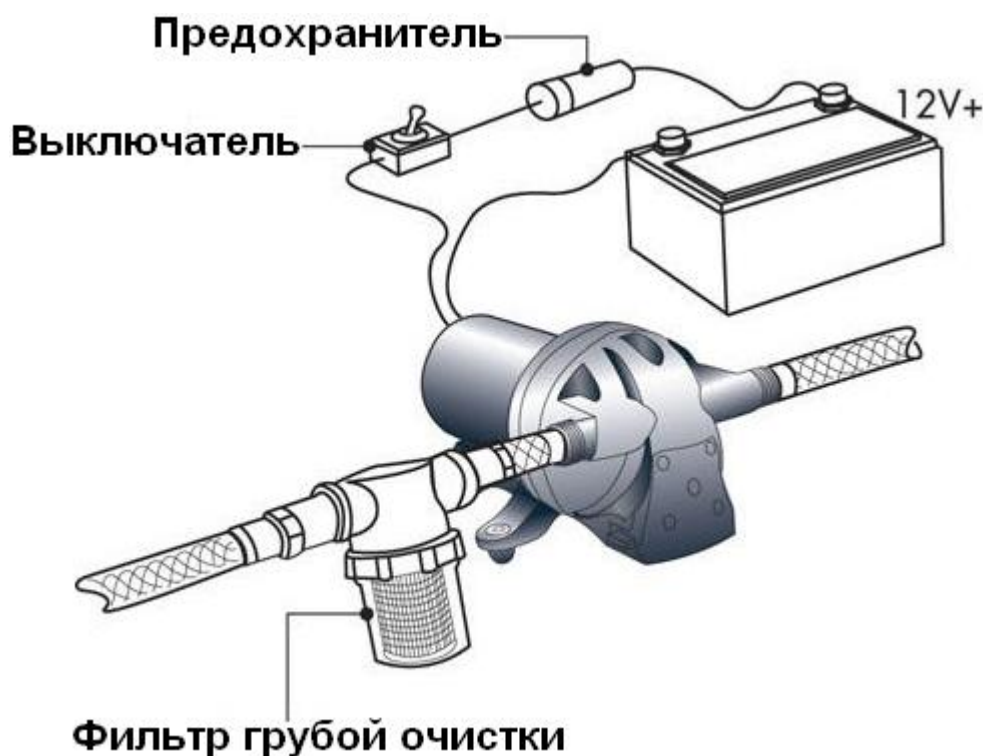


Водоподающая мембранная помпа SHURflo ProBlaster

Руководство по установке и эксплуатации

Водоподающая мембранная помпа Pro Blaster работает только тогда, когда вы в ней нуждаетесь. Когда пистолет-распылитель закрыт, насос не работает. При нажатии на курок распылителя вода начинает распыляться через сопла пистолета и давление в системе падает. Как только давление падает ниже определенного уровня, то срабатывает датчик давления и насос начинает работать. Если распылитель настроен на мелкое распыление, то насос будет работать циклически, так как он способен создавать высокое давление в шланге быстрее, чем выливается вода. Если же распылитель настроен на максимальную производительность, то насос будет работать непрерывно. Насос может работать некоторое время даже после закрытия распылителя, автоматически нормализуя давление в системе. При достижении необходимого давления, срабатывает датчик и насос прекращает работу.



Подключение к электросети

Питание насоса должно осуществляться по отдельной электрической цепи, защищаемой предохранителем с номиналом, указанным на табличке насоса.

Для включения (выключения) насоса используйте выключатель морского исполнения (искрозащищенный) с допустимым коммутируемым током 15 А или больше. Выключатель необходимо устанавливать на плюсовом проводе.

Сечение провода зависит от расстояния от насоса до источника питания. Рекомендуемое сечение провода 2,5 мм². Для расстояния 6-15 м используйте провод с сечением в 4 мм². Минусовой провод должен быть одинакового сечения с плюсовым.

Предупреждение: *Использование выключателей открытого типа (не искрозащищенных) может привести к взрыву паров горючего.*

Установка:

Выберите для установки сухое место, которое обеспечит свободный доступ к насосу для обслуживания. Необходимо установить насос так, чтобы обеспечивалась естественная

вентиляция насоса. Перегрев может вызвать срабатывание внутренней защиты насоса от перегрева, что прервет его работу. Когда температура снизится, то насос автоматически перезапустится.

Установка насоса производится выше ватерлинии. Насос может засасывать воду если установлен на высоте не более 2-х метров выше ватерлинии. Насос может быть установлен в любом положении. При вертикальной установке расположите насос двигателем вверх.

Предупреждение: *Не закручивайте крепежные винты сквозь корпус судна. Выберите твердую поверхность (переборку или стрингер), которая не будет усиливать шум насоса. Монтажные крепления нужны для того, чтобы изолировать насос от поверхности; слишком сильная затяжка, сплющивание или крепеж большего размера снизят способность креплений изолировать вибрации и шум.*

Подключение к трубопроводам

– Компания Shurflo рекомендует для подключения входа/выхода насоса использовать гибкие шланги высокого давления длиной минимум 0,3 м и внутренним диаметром 13 мм. В идеале, входы насоса и фильтр не должны подключаться к пластиковым или жестким трубам. При работе насоса через трубы будет передаваться шум, и, возможно, это может вызвать ослабление креплений или поломку деталей.

– Фитинги Shurflo обеспечивают легкое отключение насоса для профилактического ремонта или сервисного обслуживания. Фитинги разработаны с конусным уплотнением, что обеспечивает водонепроницаемое соединение даже при затягивании руками. Всегда закрепляйте хомутами соединения труб со штуцерами в целях предотвращения протечек. Никогда не используйте тефлоновую ленту или герметики на соединениях. Герметик может попасть в насос и вызвать поломку. Поломки, вызванные мусором, не покрываются гарантией.

– Циклическая работа насоса может быть следствием повышенного противодавления, которое возникает из-за описанных далее проблем в трубах: фильтры для воды расположены не на разных линиях подачи; ограничения протока в вентиллях и распылителях; трубы/шланги должны быть с диаметром как минимум 13мм на основных линиях; ограничительные фитинги и соединения (колена, фидер к вентилю и т.д.).

Замечания:

- *Для предотвращения кавитации водозабор помпы должен быть расположен как минимум в 30 см от осевой линии водозабора системы охлаждения двигателя.*
- *Водозабор помпы должен иметь запорный клапан, чтобы можно было перекрыть поступление воды в случае аварийной ситуации.*
- *Всегда используйте высококачественные коррозионностойкие фитинги, клапаны и детали для поддержания надежной работы насоса в течение длительного времени.*
- *Тщательно загерметизируйте все трубы, чтобы избежать непредвиденных протечек. Никогда не используйте тефлоновую ленту или герметики. Герметик может проникнуть в насос и вызвать поломку, которая не покрывается гарантией.*

Установка фильтра грубой очистки

Для предотвращения попадания мусора в насос используйте фильтр с ячейкой не менее 50 меш на входе насоса (например Shurflo 253 серии). Компания Shurflo рекомендует для подключения входа/выхода насоса использовать гибкие шланги высокого давления длиной минимум 0,3 м и внутренним диаметром 13 мм. В идеале, вход/выход насоса и фильтр не должны быть подключены к пластиковым или жестким трубам. При работе насоса через трубы будет передаваться шум, и, возможно, это может вызвать ослабление креплений или поломку деталей.

Предупреждение: Фильтр должен быть установлен выше ватерлинии во избежание поступления воды внутрь судна во время чистки за счет сифонного эффекта. Установите фильтр там, где он может быть легко осмотрен и очищен без необходимости закрытия кингстона.

Подготовка к зимнему хранению

В холодное время года вода, оставшаяся в системе, может замерзнуть и вызвать серьезные повреждения трубопроводов и насоса. Поломки подобного типа аннулируют гарантию. Самой лучшей гарантией от повреждений будет полное осушение системы.

Для полного осушения системы необходимо выполнить следующие действия:

1. Осушите бак с водой. Если в баке нет сливного крана, то откройте все вентиля и дайте насосу поработать до тех пор, пока бак не будет полностью опустошен.
2. Откройте все краны (включая осушительные в трубах), позвольте насосу выкачать воду из труб и затем отключите его.
3. Используя поддон для сбора оставшейся воды, отсоедините трубы от впускного и выпускного отверстий насоса. Включите насос и подождите, пока вся вода не выйдет из него. Выключите насос, когда в трубах не останется воды. Не подсоединяйте насос к трубам. Сделайте пометку на баке с водой в качестве напоминания: «Трубы отсоединены».
4. Во избежание каких-либо повреждений все вентиля и краны должны быть открытыми.
5. Для защиты системы от замерзания можно использовать антифриз для питьевых систем.
6. Наполните систему водой и продезинфицируйте, прежде чем использовать снова после зимнего хранения.

Поиск и устранение неисправностей

1. Насос не включается/срабатывает автомат

- Проверьте предохранитель или автомат, выключатель массы, проверьте электрические соединения на предмет обрыва цепи.
- Электродвигатель насоса перегрелся. Если сработала защита насоса по перегреву, насос перезапустится, когда остынет электродвигатель.
- Если неисправен датчик давления, попробуйте подать напряжение на электродвигатель насоса минуя датчик давления.
- Проверьте питающее напряжение. Величина напряжения не должна отличаться от номинального более чем на 10% в ту или иную сторону.
- Неправильно подобрано сечение питающих проводов
- Диафрагма неподвижна (возможно, замерзла вода).

2. Насос не выключается/ работает при закрытых вентилях

- Проверьте соединения труб, клапанов и т.п. на предмет протечек.
- Подсос воздуха где-либо в системе.
- Проверьте питающее напряжение. Величина напряжения не должна отличаться от номинального более чем на 10% в ту или иную сторону.
- Ослабление болтов крепления крышки насоса.
- Клапана или краны не закрылись из-за попадания мусора.
- Не работает или неправильно настроен датчик давления.

3. Громкая или неровная работа

- Проверьте крепления трубопроводов. Они могут ослабнуть из-за вибрации.
- Затруднено поступление воды через вход насоса (засоренный фильтр, пережатый шланг на входе, ограничительные клапаны).
- Возможно, насос подсоединен к жесткой трубе, которая усиливает шум от работы насоса.
- Насос установлен не на жесткую поверхность.
- Насос не закреплен или крепежные болты перетянуты.
- Воздух в системе. Проверьте систему на предмет протечки или подсос воздуха.
- Извлеките электромотор с насосом из корпуса и определите, не исходит ли шум от электродвигателя или насоса.

4. Насос не засасывает воду/работает с перебоями

- Фильтр засорен мусором.
- Нет воды в баке.
- Подсос воздуха во впускном трубопроводе.
- Проверьте питающее напряжение. Величина напряжения не должна отличаться от номинального более чем на 10% в ту или иную сторону.
- Из-за мусора на входе/выходе насоса.
- Трещины в корпусе насоса или ослаблены болты крепления крышки насоса.

5. Зацикливание

- Отрегулируйте датчик давления.
- Пережаты шланги или трубы.
- Фильтр/очиститель питьевой воды должен быть запитан от отдельной линии.

6. Протечки в крышке насоса или выключателе

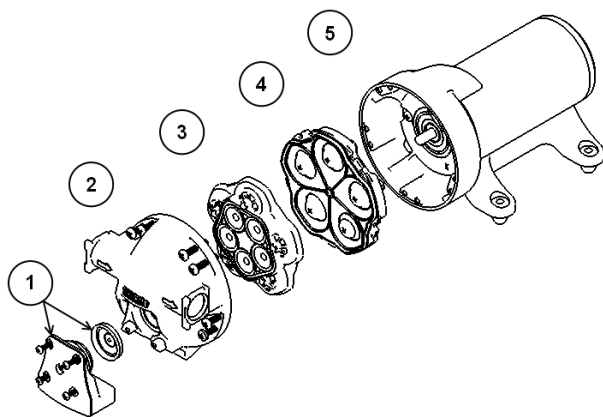
- Ослаблены болты крепления на выключателе, перепускном клапане или крышке насоса.
- Диафрагма порвана или проколота.

Основные меры безопасности

– Когда судно не используется отключите питание всех потребителей с помощью выключателя массы, а забортные клапаны – закройте. Однако если лодка на плаву, то водооткачивающая помпа должна оставаться включенной.

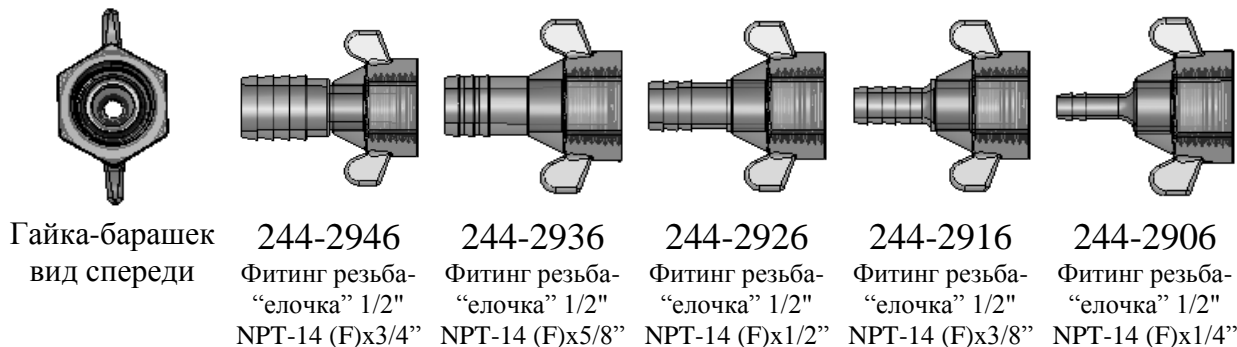
– Никогда не включайте двигатель или электрические приборы, если обнаружены пары бензина. Найдите источник утечки бензина и тщательно проветрите помещение.

– Электрические соединения должны быть надежно соединены и тщательно изолированы. Проводка должна быть проведена в стороне от мест, граничащих с водой и источниками тепла.



Список запасных частей

1. Датчик давления 94-668-00
2. Верхний корпус 94-670-01
3. Клапан 94-669-00
4. Привод 94-670-00
- 5.1. Электромотор 12В DC 77-013-17
- 5.2. Электромотор 24В DC 77-028-17



Гайка-барашек
вид спереди

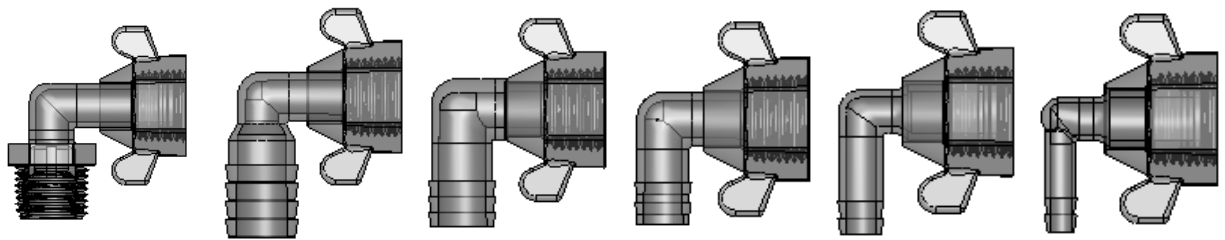
244-2946
Фитинг резьба-
“елочка” 1/2”
NPT-14 (F)x3/4”

244-2936
Фитинг резьба-
“елочка” 1/2”
NPT-14 (F)x5/8”

244-2926
Фитинг резьба-
“елочка” 1/2”
NPT-14 (F)x1/2”

244-2916
Фитинг резьба-
“елочка” 1/2”
NPT-14 (F)x3/8”

244-2906
Фитинг резьба-
“елочка” 1/2”
NPT-14 (F)x1/4”



244-3366	244-3946	244-3936	244-3926	244-3916	244-3906
Фитинг угловой резьба-резьба 1/2" NPT-14 (F)x1/2"-14 NPT	Фитинг угловой резьба-“елочка” 1/2" NPT-14 (F)x3/4"	Фитинг угловой резьба-“елочка” 1/2" NPT-14 (F)x5/8"	Фитинг угловой резьба-“елочка” 1/2" NPT-14 (F)x1/2"	Фитинг угловой резьба-“елочка” 1/2" NPT-14 (F)x3/8"	Фитинг угловой резьба-“елочка” 1/2" NPT-14 (F)x1/4"

Фильтр модели 253 (продается отдельно)



253-400-01
Фильтр 1 1/4"



253-320-01
Фильтр 1"



253-220-01
Фильтр 3/4"



253120 – 01
Фильтр 1/2"

Ограниченная гарантия

Компания Shurflo выражает Вам признательность за выбор нашей продукции. Мы сделали все возможное для того, чтобы Ваши ожидания качества и функциональности оправдались. Официальная гарантия на устройство предоставляется сроком на 1 (один) год при условии соблюдения правил эксплуатации. Во избежание недоразумений просим Вас внимательно ознакомиться с руководством по эксплуатации, уходу, перевозке и хранению устройства, а также с условиями гарантийных обязательств. Данным гарантийным талоном подтверждает обязательство по удовлетворению требований потребителей, установленных действующим законодательством о защите прав потребителей, в случае обнаружения недостатков изделия.

Однако компания Shurflo оставляет за собой право отказать как в гарантийном, так и бесплатном сервисном обслуживании изделия в случае несоблюдения изложенных ниже условий.

1. Гарантия не распространяется на модифицированные устройства с любого рода конструктивными изменениями, не предусмотренными и не согласованными с Изготовителем.

2. Гарантия не распространяется на повреждения в процессе перевозки или по причине использования едких или агрессивных веществ.

3. Гарантия не распространяется на изделия с механическими повреждениями, со следами попыток неквалифицированного ремонта.

4. Гарантия не распространяется на случаи повреждения вследствие неправильной эксплуатации, хранения и перевозки или применения устройства не по прямому назначению.

5. Гарантия не распространяется на повреждения в случаях непреодолимой силы, при несчастных случаях, а также в случае умышленных или неосторожных действий потребителя.

6. Гарантия не распространяется на повреждения при использовании некачественных и (или) нестандартных расходных материалов, принадлежностей, запасных частей, элементов питания.

7. Компания Shurflo снимает с себя ответственность за нанесение вреда продукцией компании Shurflo (прямо или косвенно) людям, животным, имуществу в случае, если это произошло вследствие несоблюдения правил и условий эксплуатации, установки изделия; умышленных или неосторожных действий потребителя или третьих лиц.